



국가공인 AT자격시험

**더 존 Smart A**  
**교육용 프로그램**  
**사전테스트&본테스트**  
**사전점검 방법 안내**


프로그램  
설치방법

자주묻는  
질문내용

더존관련  
장애해결

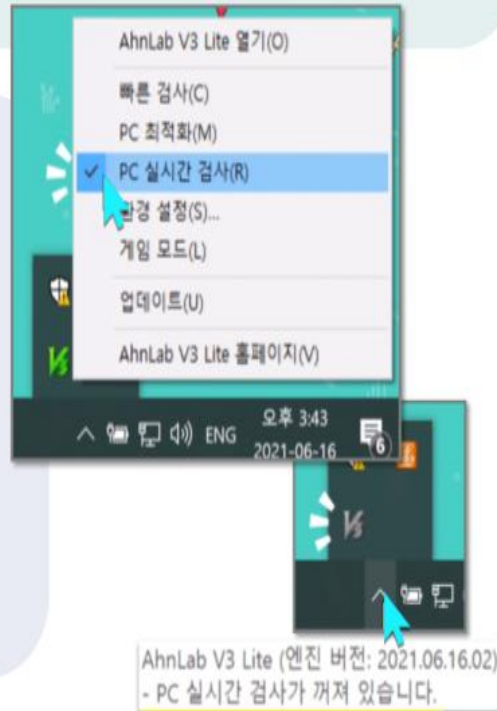


# 1 실행중인 보안프로그램을 종료하기!

바탕화면 하단의 작업표시줄 오른쪽에서  버튼을 클릭하여 실행중인 보안프로그램을 확인합니다. 보안프로그램 아이콘에 마우스 우클릭하여 '프로그램 종료' 또는 '실시간 감시 해제' 합니다.

## 주요 보안프로그램

-  avast! 안티바이러스(Anti-Virus)
-  McAfee 맥아피(McAfee)
-  VirusChaser 바이러스 체이서
-  V3  알약  네이버 백신

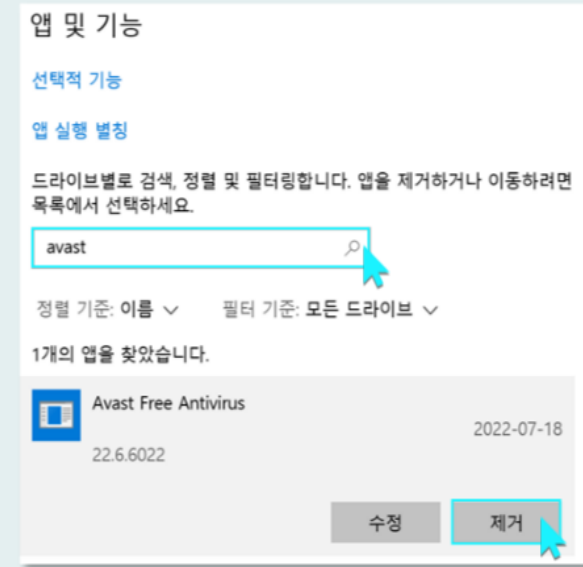


# 2 보안프로그램 삭제 비대면 시험 진행을 위한 임시조치 방법입니다. 시험 종료 후 필수 보안프로그램은 재설치하시기 바랍니다.

- ①번 방법으로 보안프로그램을 종료되지 않거나 실시간검사를 해제할 수 없는 경우
- 보안프로그램으로 인한 오류(다운로드 실패, 설치 실패, 실행 실패 등)가 발생하여서 시험 진행이 어려운 경우



바탕화면 하단의 작업표시줄 검색창에 '프로그램 추가/제거'를 조회하고 해당 메뉴를 실행합니다.

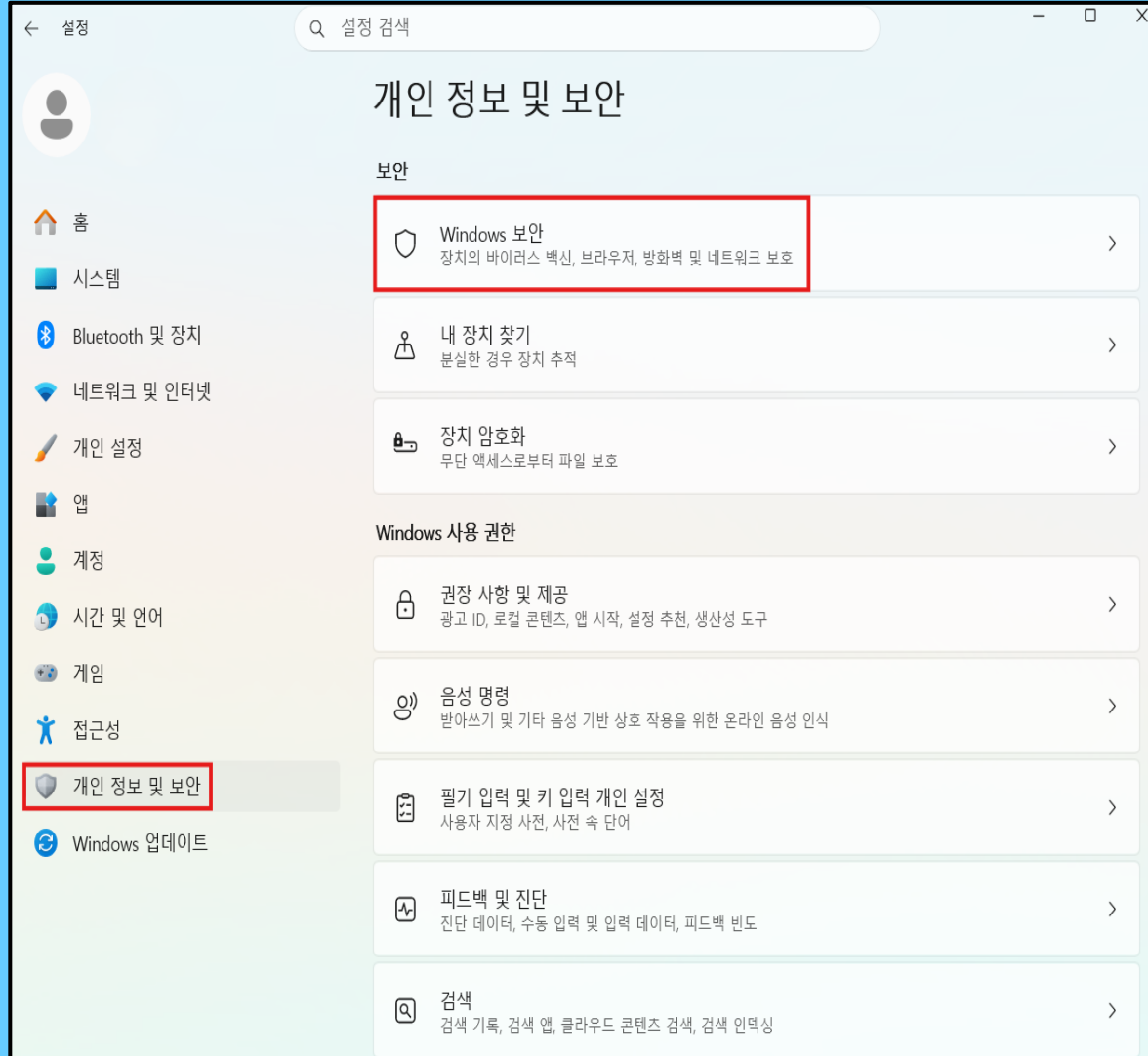


종료/실시간검사 해제가 되지 않는 보안프로그램을 검색하고, 프로그램 제거를 진행합니다.

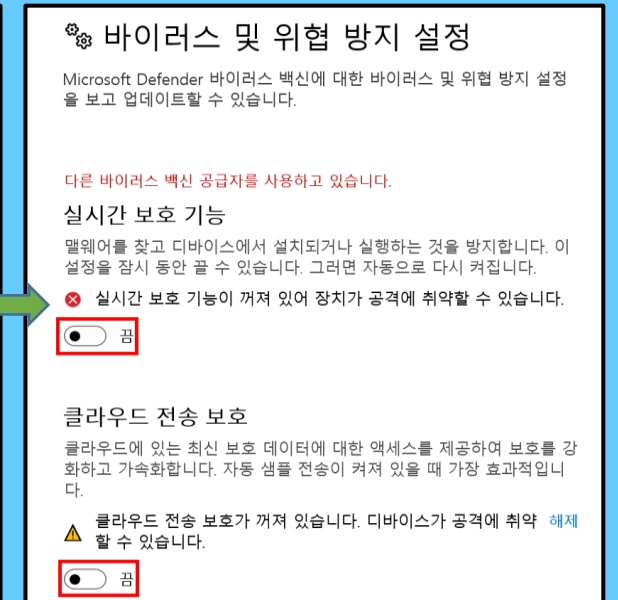
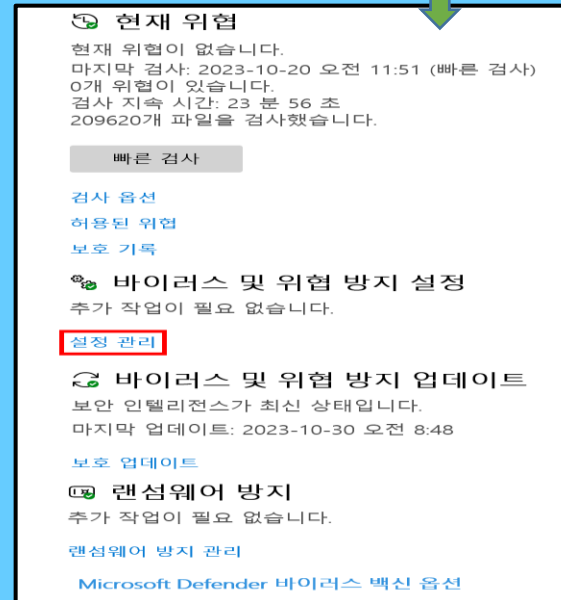
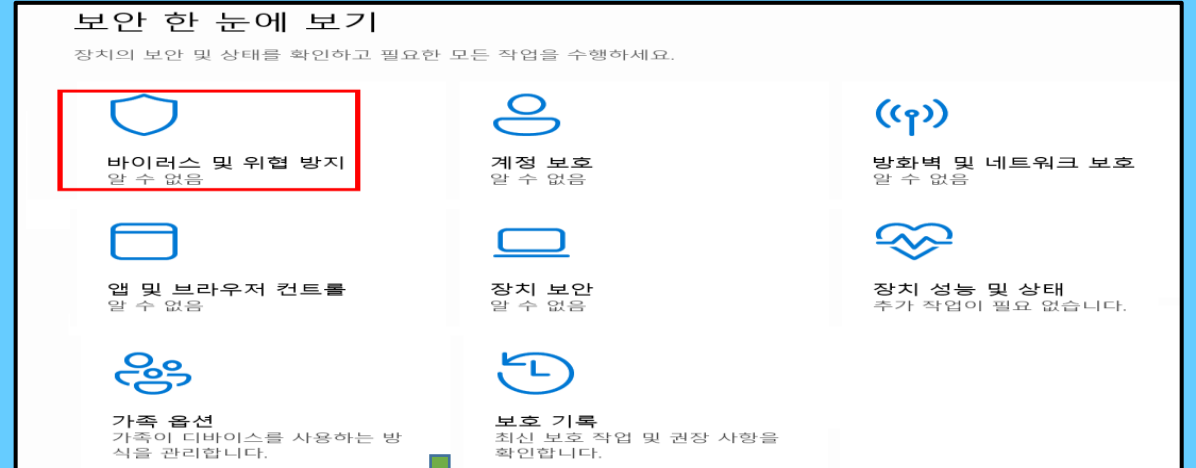
※ 보안프로그램 삭제는 비대면 시험 진행을 위한 임시조치 방법입니다. 시험 종료 후 필수 보안프로그램은 재설치하시기 바랍니다.

# Chrome(크롬) 브라우저에서 교육용프로그램과 시험용데이터 다운로드시 **바이러스가 발견됨** 조치방법

1 시작 ▶ 설정 ▶ [개인정보 및 보안] ▶ [Windows 보안] ▶ [Windows 보안 열기]를 클릭합니다.



2 [바이러스 및 위협 방지] ▶ [설정관리] ▶ [실시간 보호기능] 및 [클라우드 전송보호] 항목 모두 **끔** 상태로 변경합니다.



1 [앱 및 브라우저 컨트롤] ▶ [스마트 앱 컨트롤] 및 [평판 기반 보호] 설정  
▶ 항목 모두 **끔** 상태로 변경합니다.

## 보안 한 눈에 보기

장치의 보안 및 상태를 확인하고 필요한 모든 작업을 수행하세요.



바이러스 및 위협 방지  
추가 작업이 필요 없습니다.



계정 보호  
추가 작업이 필요 없습니다.



방화벽 및 네트워크 보호  
추가 작업이 필요 없습니다.



앱 및 브라우저 컨트롤  
추가 작업이 필요 없습니다.



장치 보안  
상태를 보고 하드웨어 보안 기능을 관리합니다.



장치 성능 및 상태  
추가 작업이 필요 없습니다.



가족 옵션  
가족이 디바이스를 사용하는 방식을 관리합니다.



보호 기록  
최신 보호 작업 및 권장 사항을 확인합니다.

## 앱 및 브라우저 컨트롤

앱 보호 및 온라인 보안.

### 스마트 앱 컨트롤

신뢰할 수 없는 앱으로부터 보호 기능이 향상되었습니다.  
스마트 앱 컨트롤 설정  
자세한 정보

### 평판 기반 보호

이러한 설정은 악성 또는 사용자 동의 없이 설치된 앱, 파일 및 웹 사이트로부터 장치를 보호합니다.  
평판 기반 보호 설정  
자세한 정보

### Exploit Protection

Exploit Protection은 장치를 공격으로부터 보호할 수 있도록 Windows에 기본 제공됩니다. 장치는 개봉 즉시부터 다수에게 가장 적합한 보호 설정으로 이미 설정되어 있습니다.  
Exploit Protection 설정  
자세한 정보

## 스마트 앱 컨트롤

신뢰할 수 없는 앱으로부터 보호 기능이 향상되었습니다.

켜

스마트 앱 컨트롤은 악성 또는 신뢰할 수 없는 앱을 발견하면 이를 차단하여 장치를 보호하는 데 도움이 됩니다.

평가

스마트 앱 컨트롤은 평가 모드에 있는 동안 사용자를 지나치게 방해하지 않으면서 사용자를 보호할 수 있는지를 학습합니다. 그렇다고 판단하는 경우에는 자동으로 꺼지고, 그렇지 않은 경우에는 자동으로 켜집니다.

끄

## 평판 기반 보호

이러한 설정은 악성 또는 사용자 동의 없이 설치된 앱, 파일 및 웹 사이트로부터 장치를 보호합니다.

### 앱 및 파일 검사

Microsoft Defender SmartScreen은 웹에서 인식할 수 없는 앱과 파일이 있는지 검사하여 장치를 보호합니다.

켜

### Microsoft Edge용 SmartScreen

Microsoft Defender SmartScreen은 악성 사이트와 다운로드로부터 장치를 보호합니다.

켜

1 안내 사항

2 시험 규정

3 이용 동의

4 화면 공유

5 웹캠 연결

6 신분증 제출, 주변...

7 알림 설정

8 설정 완료

## 안내 사항

**1 사전 테스트 체험**

1. 아래 안내사항은 사전 테스트 체험을 위해 본 시험을 기준으로 작성되었습니다.  
 2. 사전 테스트체험은 시간제한이 없습니다.  
 3. 웹캠/모바일 연결 시 녹화가 진행되므로 주의해주시기 바랍니다.

시험 시간 <b>XX 분</b>	시험 문항 <b>총 XX 문제</b>
문제 유형 <b>객관식/주관식</b>	

아래 안내를 확인해 주세요.

- 시험은 202X-XX-XX XX:XX 부터 202X-XX-XX XX:XX 까지 총 XX분간 진행됩니다.
- 시험 도중 창이 닫히더라도 다시 접속해 이어서 응시할 수 있습니다.
- 수험용데이터파일 설치하기(필수 : 반드시 아래의 2개의 파일을 순서대로 시험전에 미리 설치해주셔야!!!)**

1. **더존 교육용 프로그램 설치 : (AT자격시험 홈페이지 자료실에서 다운로드)\*파일명이 SmartA\_CPA\_202X\_202XXXXX01.exe가 맞는지 확인 후 다를 경우 새로설치할 것**
2. **사전테스트용 수험용데이터 파일 설치 : [사전테스트용 FAT1급 수험용파일 다운로드]**
3. 수험용데이터파일을 실행하려면 더존교육용프로그램이 먼저 설치되어 있어야 합니다.
4. 사전테스트용 FAT1급 감독관확인번호 : XXX
5. 사전테스트문제의 답안은 AT홈페이지 자료실(기술문제)의 **제XX회 XATX급 기술문제 및 답안해설**을 참고하시기 바랍니다.
6. 사전테스트 중 더존프로그램내 전자세금계산서 발행 및 내역관리 메뉴실행 문제\*를 반드시 풀이해보시기 바라며, 만약 오류 발생시 수험자가이드(요약본 14p, 상세본 68p)의 오류해결방법을 확인하시기 바랍니다.

\* 관련문제 : 실무수행3 부가가치세증 [1]과세매출자료의 전자세금계산서 발행

**사전테스트 절차 안내 (사전테스트 기간 : 202X.XX.XX~ XX.XX 오후6시까지)**

1. 사전테스트 중 도움이 필요한 경우 우측하단의 이모티콘(채널톡)을 눌러 문의하거나 좌측하단의 FAQ 또는 위 수험자가이드 등을 눌러 내용을 확인할 수 있습니다.
2. 수험자는 사전테스트 기간 내에 사전테스트를 완료하지 않은 경우 시험당일 테스트를 응시할 수 없으며, 응시료는 반환되지 않습니다.
3. 수험자는 사전테스트를 통해 ①PC 및 화상기기(모니터, 웹캠,스마트폰) 설정하기, ②신분증 제출 및 주변환경촬영하기, ③더존교육용프로그램 최신버전 설치하기, ④수험용 데이터파일 설치 및 실행하기, ⑤답안작성하기 등이 정상적으로 진행되는지 확인해야 합니다.

FAQ >
한국어 >
다음

시험 안내 메일 → 안내사항 [1.더존 교육용 프로그램 설치]에서 다운로드 후 설치합니다. AT자격시험을 응시하기 위해서는 더존 교육용 프로그램을 반드시 설치하고, 설치 후 바탕화면에 더존 교육용 프로그램이 설치되어 있는지 꼭 확인하시기 바랍니다.

Ⓜ 사전테스트 PC와 시험당일 응시하는 PC가 다른 경우 프로그램을 각각 설치해야 합니다. 프로그램을 설치하지 않아 발생하는 문제는 수험자 과실로 처리됩니다.

1 안내 사항

2 시험 규정

3 이용 동의

4 화면 공유

5 웹캠 연결

6 신분증 제출, 주변...

7 알림 설정

8 설정 완료

## 안내 사항

**1 사전 테스트 체험**

1. 아래 안내사항은 사전 테스트 체험을 위해 본 시험을 기준으로 작성되었습니다.  
 2. 사전 테스트체험은 시간제한이 없습니다.  
 3. 웹캠/모바일 연결 시 녹화가 진행되므로 주의해주시기 바랍니다.

시험 시간 <b>XX 분</b>	시험 문항 <b>총 XX 문제</b>
문제 유형 <b>객관식/주관식</b>	

아래 안내를 확인해 주세요.

- 시험은 202X-XX-XX XX:XX 부터 202X-XX-XX XX:XX 까지 총 XX분간 진행됩니다.
- 시험 도중 창이 닫히더라도 다시 접속해 이어서 응시할 수 있습니다.
- 수험용데이터파일 설치하기(필수 : 반드시 아래의 2개의 파일을 순서대로 시험전에 미리 설치해주셔야!!!)**

1. **더존 교육용 프로그램 설치 : (AT자격시험 홈페이지 자료실에서 다운로드)\*파일명이 SmartA\_CPA\_202X\_202XXXXX01.exe가 맞는지 확인 후 다를 경우 새로설치할 것**
2. **사전테스트용 수험용데이터 파일 설치 : [사전테스트용 FAT1급 수험용파일 다운로드]**
3. 수험용데이터파일을 실행하려면 더존교육용프로그램이 먼저 설치되어 있어야 합니다.
4. **사전테스트용 FAT1급 감독관확인번호 : XXX**
5. 사전테스트문제의 답안은 AT홈페이지 자료실(기술문제)의 **제XX회 XATX급 기술문제 및 답안해설**을 참고하시기 바랍니다.
6. 사전테스트 중 더존프로그램내 전자세금계산서 발행 및 내역관리 메뉴실행 문제\*를 반드시 풀이해보시기 바라며, 만약 오류 발생시 수험자가이드(요약본 14p, 상세본 68p)의 오류해결방법을 확인하시기 바랍니다.

\* 관련문제 : 실무수행3 부가가치세증 [1]과세매출자료의 전자세금계산서 발행

**사전테스트 절차 안내 (사전테스트 기간 : 202X.XX.XX~ XX.XX 오후6시까지)**

1. 사전테스트 중 도움이 필요한 경우 우측하단의 이모티콘(채널톡)을 눌러 문의하거나 좌측하단의 FAQ 또는 위 수험자가이드 등을 눌러 내용을 확인할 수 있습니다.
2. 수험자는 사전테스트 기간 내에 사전테스트를 완료하지 않은 경우 시험당일 테스트를 응시할 수 없으며, 응시료는 반환되지 않습니다.
3. 수험자는 사전테스트를 통해 ①PC 및 화상기기(모니터, 웹캠,스마트폰) 설정하기, ②신분증 제출 및 주변환경촬영하기, ③더존교육용프로그램 최신버전 설치하기, ④수험용 데이터파일 설치 및 실행하기, ⑤답안작성하기 등이 정상적으로 진행되는지 확인해야 합니다.

FAQ >
한국어 >
다음

시험 안내 메일 → 안내사항 [2.사전테스트용 수험용데이터 파일 설치]에서 설치합니다. 수험용데이터는 사전테스트, 시험당일 각각 다운로드하여 설치하고, 감독관 확인번호를 입력하여 프로그램을 시작합니다. 시험당일 감독관 확인번호는 시험정각 공지됩니다. (예시) 사전테스트 파일: PRETEST63\_FAT1(감독관확인번호FK3).exe

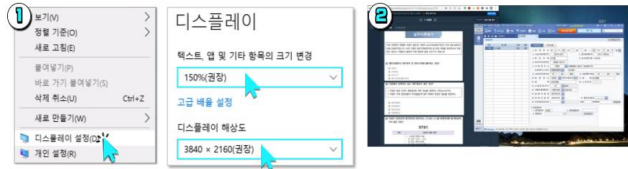
수험용 파일: FAT1.exe

# 비대면시험 화면구성 방법

1 바탕화면에서 마우스 우클릭 후, **디스플레이 설정** 메뉴로 이동합니다.

[텍스트, 앱 및 기타 항목의 크기 변경], [디스플레이 해상도 변경]을 권장값으로 설정합니다.

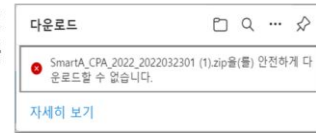
2 시험문제 화면을 선택 후, 키보드에서 **윈도우키** 와 **방향키** 를 눌러 화면을 분할합니다. 더존프로그램을 선택하고, 적당한 위치에 배치합니다.



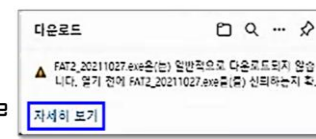
[참고] 키보드 CTRL을 누른 상태에서 마우스 휠 위아래로 화면을 조절할 수 있습니다.

~ 일반적으로 다운로드되지 않습니다. 열기 전에 ~ 신뢰하는지 확인하세요.  
~ 안전하게 다운로드 할 수 없습니다.

1 Smart\_A\_CPA\_2022.zip을 안전하게 다운로드할 수 없습니다.



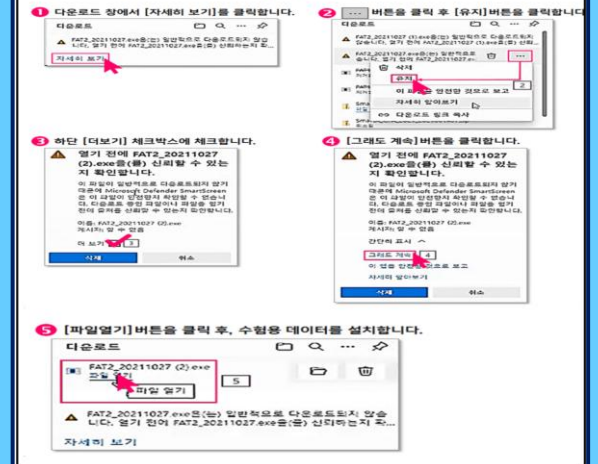
2 FAT\_\*.exe은(는) 일반적으로 다운로드되지 않습니다. 열기 전에 FAT\_\*.exe을 신뢰하는지 확인하세요.



엣지(edge) 브라우저에서 접속한 경우, 위와 같은 오류 메시지가 나타납니다.

**반드시 크롬(Chrome)브라우저로 재접속해주시기 바랍니다.**

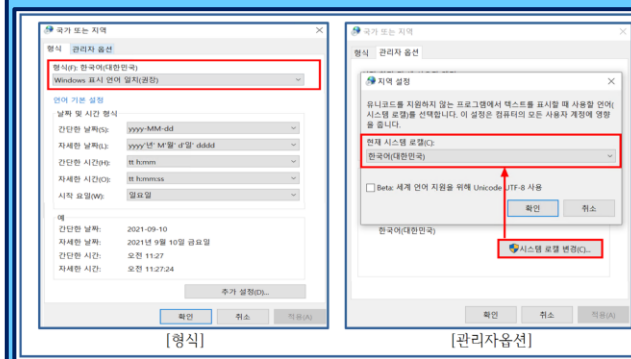
[참고사항] 수험자가 꼭 엣지(Edge) 브라우저로 시험을 응시하고 싶다고 하면...  
...을 클릭 후 유지 → 더보기 → 그레드 계속 → 파일열기를 클릭한 후 설치합니다.



# 교육용프로그램의 글자(글꼴)가 깨져 나옵니다.



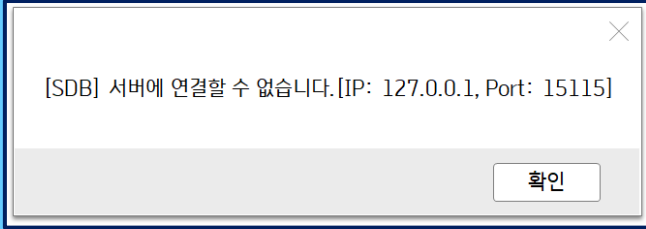
- 1 제어판 → 국가 또는 지역을 클릭합니다.
- 2 형식 탭에서 언어가 한국어(대한민국)로 설정되어 있는지 확인합니다.
- 3 관리자 옵션 탭에서 시스템 로캘 변경의 언어가 한국어(대한민국)로 설정되어 있는지 확인하고, 'Beta: 세계 언어 지원을 위해 Unicode UTF-8 사용' 체크는 해제합니다.  
※ PC 환경에 따라 PC 재부팅이 필요합니다.



# 교육용프로그램이 갑자기 종료되었습니다. 어떻게 실행하나요?

- 1 바탕화면에 있는 제XX회 FAT(TAT) 시험 바로가기 아이콘을 실행합니다.
- 2 감독관 확인번호를 입력한 후 시작버튼을 누릅니다.
- 3 수험용데이터를 두번 이상 설치하는 경우 기존 교육용프로그램에 입력된 데이터는 삭제됨

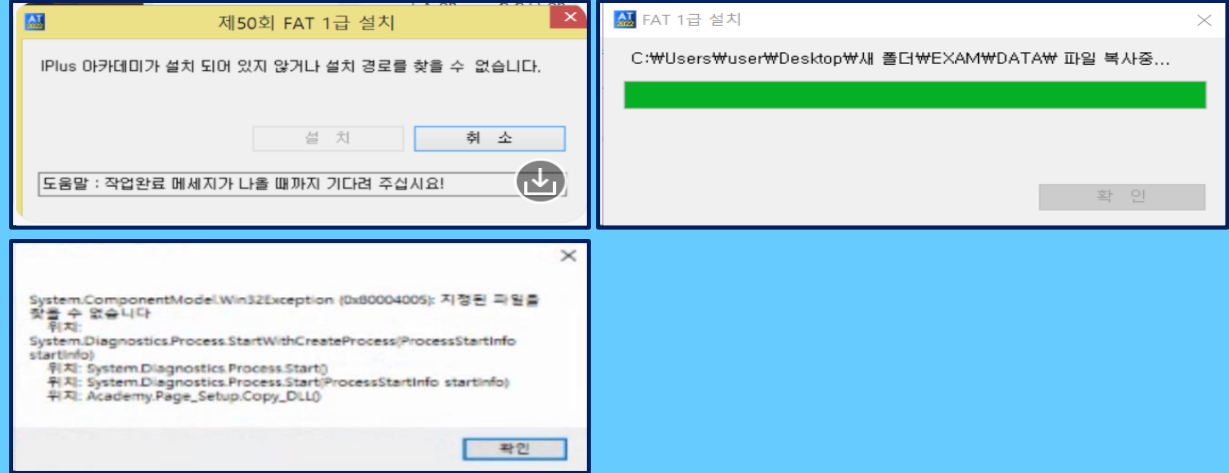
수험용데이터 설치시 '[SDB] 서버에 연결할 수 없습니다.  
[IP: 127.0.0.1, Port: 15115]'



오류 메시지 화면에서 확인 버튼을 클릭합니다.

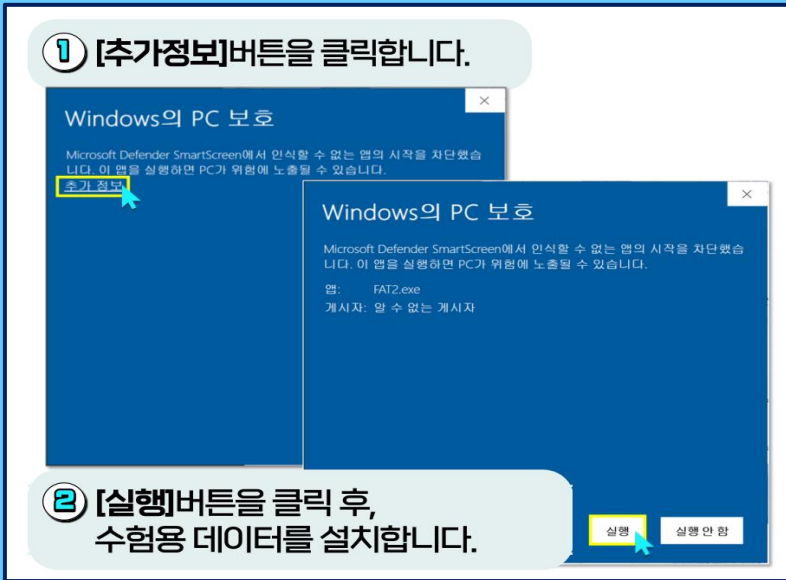
- ① 프로그램 화면에 마우스 커서를 위치한 후 키보드 ESC를 눌러 종료합니다.
- ② 바탕화면에 설치되어 있는 제XX회 FAT(TAT) 시험 바로가기 아이콘을 실행합니다.
- ③ 키보드 Enter키를 누르지 마시고, 감독관번호 입력 후 시작 버튼을 클릭합니다.

수험용데이터 설치시 'iPlus 아카데미가 설치되어 있지 않거나 설치경로를 찾을 수 없습니다.', 'C:\W~~~\W파일 복사중...'  
'System.ComponentModel 지정된 파일을 찾을 수 없습니다.'

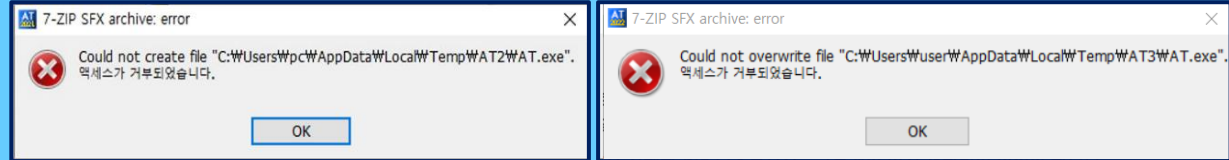


교육용프로그램이 설치되어 있지 않았거나, 설치경로가 잘못되어 발생하는 현상입니다.  
프로그램 설치경로(C:\WDuzonBizon\SmartA\_CPA)를 변경하지 말고 설치(재설치) 합니다.

수험용데이터 설치시 'Windows의 PC보호'



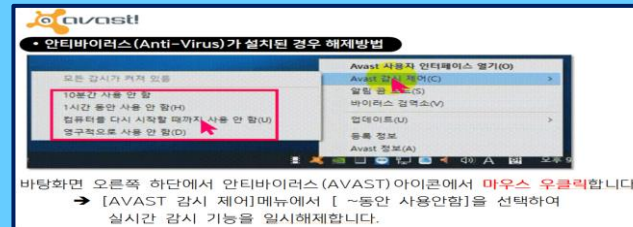
수험용데이터 설치시 '액세스가 거부되었습니다.'



조치방법 1. 수험용데이터(기초데이터)를 두번 이상 클릭 후 설치한 경우  
작업표시줄에 실행되어 있는 수험용 데이터 아이콘을 실행하거나 종료 후  
수험용데이터(기초데이터)를 다시 설치합니다.

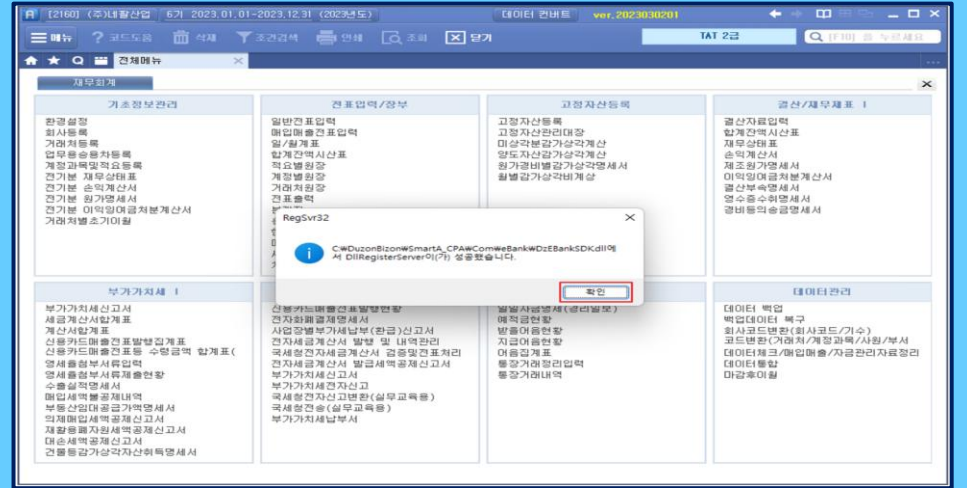
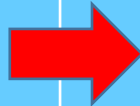
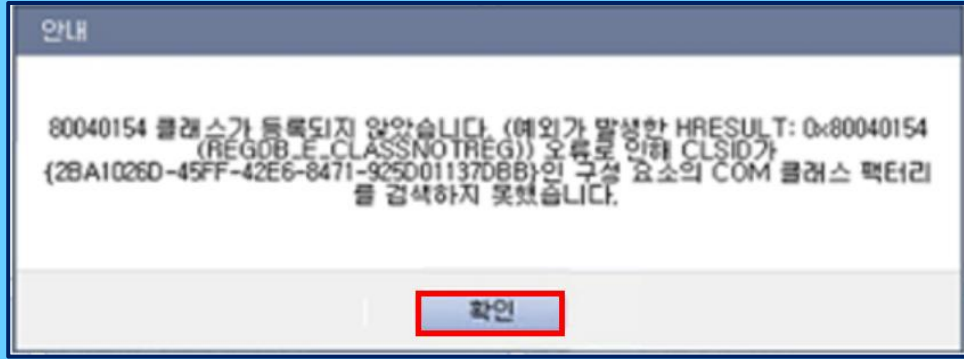


조치방법 2. PC에 설치된 백신프로그램의 실시간 감시 또는 보안기능을 해제합니다.



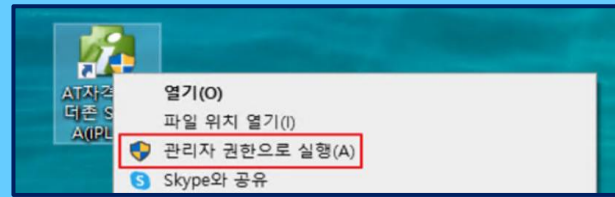
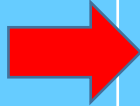
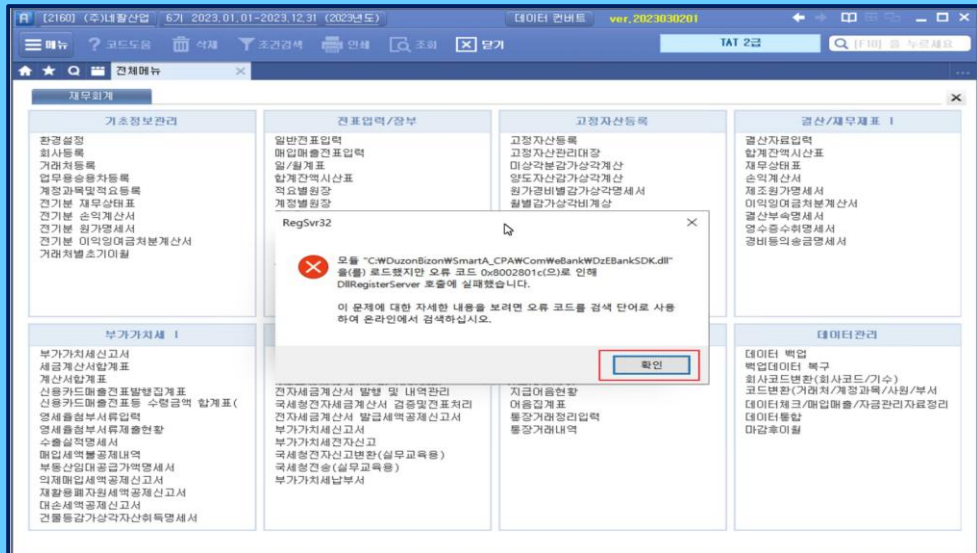
바탕화면 오른쪽 하단에서 안티바이러스(AVAST) 아이콘에서 마우스 우클릭합니다.  
→ [AVAST 감시 제어]메뉴에서 [ ~동안 사용안함]을 선택하여 실시간 감시 기능을 일시해제합니다.

전자세금계산서 발행 및 내역관리 메뉴 실행시 '80040154 클래스가 등록되지 않았습니다. ~ 구성요소의 COM 클래스 팩터리를 검색하지 못했습니다.'



회계 전체메뉴 화면에서 단축키 'ctrl + Shift + p'를 동시에 누르면 '잠시 후 성공했습니다'라는 창이 실행되며, 확인 버튼을 클릭하여 메뉴를 실행합니다.

위 화면에서 단축키 'ctrl + Shift + p'를 눌렀을 때 모듈 ~ '0x8002801c(으)로 인해 DllRegisterServer 호출에 실패했습니다.'라는 오류가 납니다.



바탕화면에 설치된 교육용 프로그램을 마우스 오른쪽 버튼을 클릭한 후 관리자 권한으로 실행합니다.



사용급수를 선택하고, 등록된 회사를 선택하여 로그인합니다.  
# 등록된 회사코드가 없는 경우 회사등록을 클릭하여 회사코드, 회사명, 구분, 회계연도를 입력한 후 로그인화면에서 방금 등록한 코드를 선택하고 로그인합니다.

확인 버튼을 클릭한 후 프로그램을 종료합니다.

회계 전체메뉴 화면에서 단축키 'ctrl + Shift + p'를 동시에 누르면 '잠시 후 성공했습니다'라는 창이 실행되며, 확인 버튼을 클릭하여 메뉴를 실행합니다. 프로그램을 종료한 후 바탕화면에 있는 AT자문 더존 Smart A(PLUS) 실무교육 프로그램 2023 제XX회 FAT(TAT) 시험 바로가기 아이콘을 실행합니다.

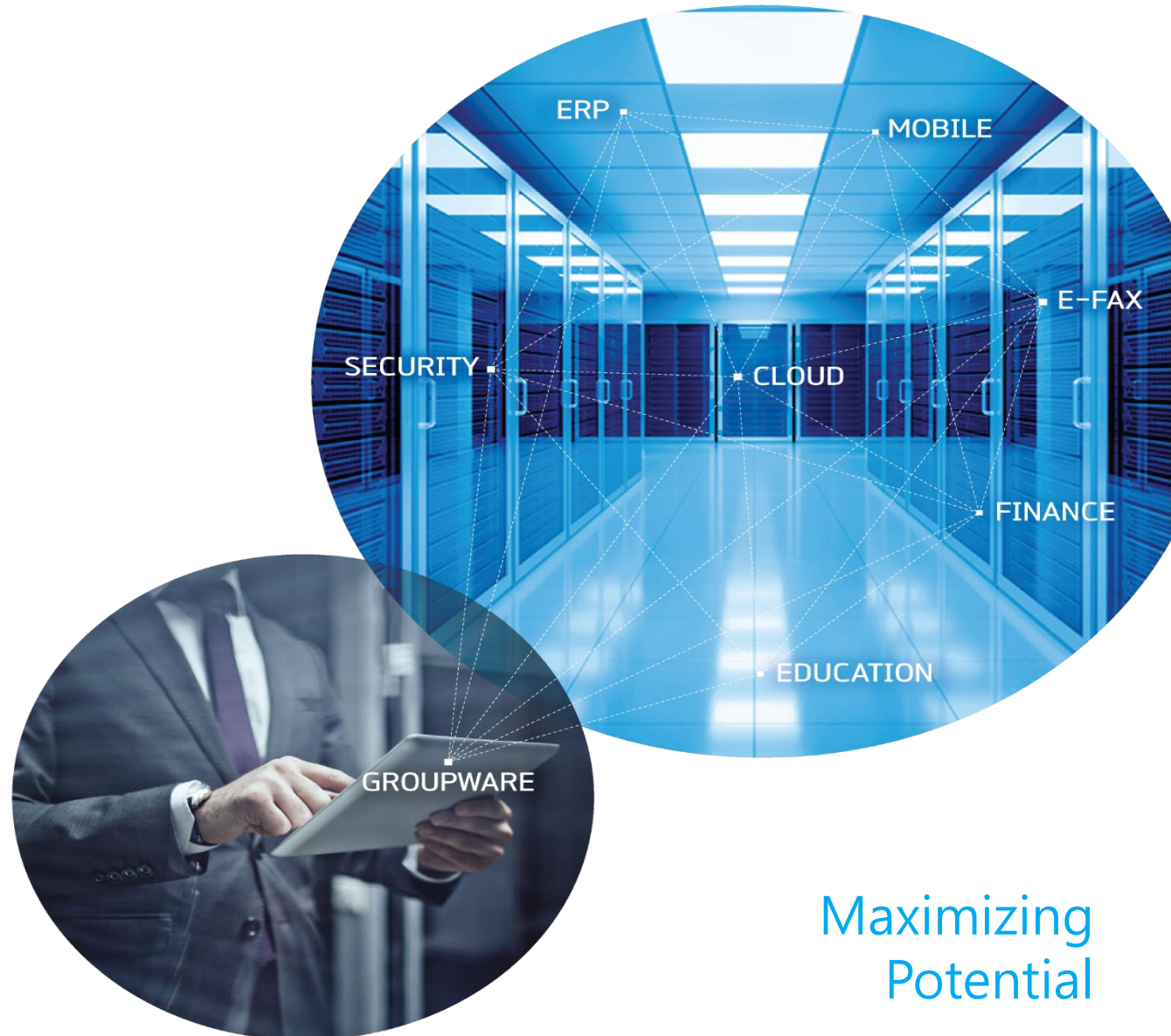
—

감사합니다.

**KICPA** 한국공인회계사회

**DOUZONE**

[www.douzone.com](http://www.douzone.com)



Maximizing  
Potential